

# 339 respuestas

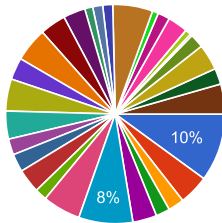
[Ver todas las respuestas](#)   [Publicar datos de análisis](#)

## Resumen

[Image]

Las preguntas serán puntuadas desde 1 (mínimo grado de satisfacción) a 10 (máximo grado de satisfacción). Las preguntas sin respuesta se considerarán como no sabe/no contesta.

Selecciona la titulación para la que estás respondiendo a este cuestionario:



Grado en Administración y Dirección de Empresas	34	10%
Grado en Derecho	15	4.4%
Grado en Trabajo Social	8	2.4%
Grado en Relaciones Laborales	7	2.1%
Grado en Educación Infantil	12	3.5%
Grado en Educación Primaria	27	8%
Grado en Turismo	19	5.6%
Grado en Enfermería	6	1.8%
Grado en Estudios Ingleses	12	3.5%
Grado en Geografía e Historia	9	2.7%
Grado en Lengua y Literatura Hispánica	8	2.4%
Grado en Matemáticas	14	4.1%
Grado en Química	16	4.7%
Grado en Enología	11	3.2%
Grado en Ingeniería Informática	17	5%
Grado en Ingeniería Agrícola	13	3.8%
Grado en Ingeniería Mecánica	11	3.2%
Grado en Ingeniería Eléctrica	4	1.2%
Grado en Ingeniería Electrónica Industrial y Automática	5	1.5%
Máster en Acceso a la Abogacía	5	1.5%
Máster en Gestión de Empresas	20	5.9%
Máster en Intervención e Innovación Educativa	3	0.9%
Máster en Musicología	6	1.8%
Máster en Estudios Avanzados en Humanidades	10	2.9%
Máster en Modelización e Investigación Matemática, Estadística y Computación	0	0%
Máster en Química y Biotecnología	3	0.9%
Máster en Dirección de Proyectos	1	0.3%
Máster en Ingeniería Industrial	7	2.1%
Máster en Tecnologías Informáticas	13	3.8%
Máster en Ingeniería Agronómica	8	2.4%

**Señala otras titulaciones en las que impartes docencia:**

Grado en Educación Primaria  
 Grado en Ingeniería Informática  
 Grado en Educación Infantil  
 Máster en Estudios Avanzados en Humanidades  
 ADE  
 Grado en Estudios Ingleses  
 Grado en Turismo  
 Grado en Ingeniería Agrícola  
 Grado en Administración y Dirección de Empresas  
 Grado en Trabajo Social  
 Grado en Ingeniería Eléctrica  
 Grado en Ingeniería Mecánica Grado en Ingeniería Eléctrica Grado en Ingeniería Electrónica Industrial y Automática  
 Grado en Matemáticas Máster en Tecnologías Informáticas  
 GADE  
 Administración y dirección de empresas  
 Grado en Matemáticas  
 Máster en Tecnologías Informáticas  
 Trabajo Social y Relaciones Laborales  
 Enología Ingeniería Agrícola  
 Derecho  
 Grado en Derecho  
 Máster en Química y Biotecnología  
 Máster en Ingeniería Industrial  
 Máster de Gestión Máster de Profesorado  
 Grado en Química Grado en Enología Grados de Ingeniería Agrícola e Industrial  
 Grado en Relaciones Laborales y Recursos Humanos Grado en Derecho Master en Gestión de Empresas  
 Máster en Química y Biotecnología Máster en Formación de Profesorado  
 Master Universitario Formación de Profesorado Grado en Enología Grado en Ingeniería Agrícola Grados en Ingenierías Industrial  
 Grado en Administración y Dirección de Empresas Grado en Derecho Master en Gestión de Empresas  
 Grado en Administración y Dirección de Empresas Grado en Relaciones Laborales y Recursos Humanos Master en Gestión de Empresas  
 Grado en Administración y Dirección de Empresas Grado en Relaciones Laborales y Recursos Humanos Grado en Derecho  
 Grado en Ing. Eléctrica Grado en Ing Mecánica Master de profesorado  
 Grado en Educación Primaria Grado en Trabajo Social  
 Grado de Educación Infantil  
 Máster de profesorado.  
 Turismo y máster MUGE  
 Grado Educación Primaria  
 GADE  
 Grado en Trabajo Social Grado en Magisterio  
 Grado en Relaciones Laborales Grado en Magisterio  
 Grado en Relaciones Laborales y Recursos Humanos  
 Grado en Relaciones Laborales Grado en Trabajo Social  
 Grado en Enología Grado en Ingeniería Agrícola  
 Grado en Ingeniería Agrícola Grado en Educación primaria Master en química y biotecnología  
 Master Abogacía, GADE

Máster informática  
Grado ingeniería informática  
Grado de Enología  
Grado en Matemáticas Grado en Informática  
Grado en Turismo, Grado en Estudios Ingleses y Grado en Primaria  
Master en Ingeniería Agronómica Grado en Enología  
G. en Educación Primaria  
Grado en Ingeniería Agrícola Grado en enología  
Grado en Ingeniería Agrícola Master en Ingeniería Agronómica  
Grado en Derecho Máster en Gestión de Empresas  
Educación Primaria  
Master en Ingeniería Agronómica  
Grado en Trabajo Social Grado en Relaciones Laborales  
Grado en Turismo Grado en Educación Primaria  
Grado en Matemáticas y Grado en Informática  
Máster en Profesorado  
Máster en Ingeniería Agronómica Máster en gestión de empresas Grado en Turismo  
Grado en Ingeniería Mecánica Grado en Ingeniería Eléctrica Máster en Profesorado de Educación Secundaria  
Obligatoria y Bachillerato, Formación Profesional y Enseñanzas de Idiomas  
Máster en tecnologías Informáticas  
Grado en Educación Infantil Grado en Educación Primaria Máster de Profesorado  
Máster de Estudios Avanzados en Humanidades  
Gestión de Empresas - 255M  
Master en Ingeniería Industrial  
Master en Ingeniería Industrial  
Grado en Educación Primaria Grado en Educación Infantil Máster en Intervención e Innovación Educativa  
Grado en Ingeniería Eléctrica Máster en Ingeniería Agronómica Máster en Ingeniería Industrial  
Máster en Ingeniería Agronómica Grado en Ingeniería Electrónica Industrial y Automática Grado en Ingeniería Eléctrica  
Máster en Ingeniería Industrial Grado en Ingeniería en Electrónica Industrial y Automática Grado en Ingeniería Eléctrica  
Grado en Ingeniería en Electrónica Industrial y Automática Máster en Ingeniería Industrial Máster en Ingeniería  
Agronómica  
Máster de Profesorado  
Grado de Estudios Ingleses Grado de Lengua y Literatura Hispánica  
Grado en Informática Grado en Matemáticas Máster en Intervención e innovación educativa  
Máster en Tecnologías Informáticas Grado en Matemáticas Grados en Ingeniería Industrial  
Química Ingeniería Agrícola  
Química Enología  
Grado en Lengua y Literatura Hispánica  
Grado en Lengua y Literatura Hispánica Grado en Geografía e Historia Grado en Educación Infantil Grado en Educación  
Primaria  
Grado en Enología Grado en Educación Primaria Máster en Ingeniería Agronómica  
Grado en Enología Máster en Ingeniería Agronómica Máster en Tecnologías Informáticas  
Grado en Ingeniería Agrícola Máster en Ingeniería Agronómica Máster en Tecnologías Informáticas  
Grado en Ingeniería Agrícola Grado en Enología Máster en Tecnologías Informáticas  
Grado en Ingeniería Agrícola Grado en Enología Máster en Ingeniería Agronómica  
Máster en profesorado de educación secundaria obligatoria y bachillerato, formación profesional y enseñanza de  
idiomas  
Ingeniería mecánica  
Máster Estudios Avanzados en Humanidades  
Grado en Estudios Ingleses Grado en Lengua y literatura hispánicas  
Grado en Matemáticas Grado en Ingeniería Informática

Grado en Administración y Dirección de Empresas Grado en Ingeniería Informática

Grado en Administración y Dirección de Empresas Grado en Matemáticas

Grado en ingeniería agrícola y grado en enología

Master en Acceso a la Abogacía

GRADO EN RELACIONES LABORALES

Máster de profesorado en Educación Secundaria

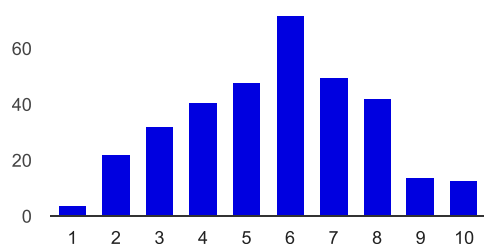
Grado en Turismo Grado en Administración y Dirección de Empresas Máster en Ingeniería Agroalimentaria

Máster en Gestión de Empresas Grado en Turismo GADE

Otro

## ALUMNADO

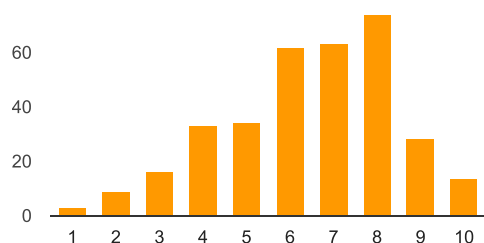
### Conocimientos previos que traen los estudiantes



Mínimo grado de satisfacción: 1	<b>4</b>	1.2%
2	<b>22</b>	6.5%
3	<b>32</b>	9.5%
4	<b>41</b>	12.1%
5	<b>48</b>	14.2%
6	<b>72</b>	21.3%
7	<b>50</b>	14.8%
8	<b>42</b>	12.4%
9	<b>14</b>	4.1%

Máximo grado de satisfacción: 10 **13** 3.8%

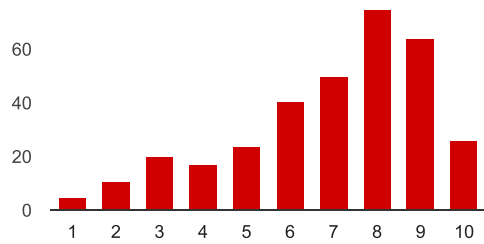
### Dedicación real de los estudiantes a lo planificado en la titulación



Mínimo grado de satisfacción: 1	<b>3</b>	0.9%
2	<b>9</b>	2.7%
3	<b>16</b>	4.8%
4	<b>33</b>	9.8%
5	<b>34</b>	10.1%
6	<b>62</b>	18.5%
7	<b>63</b>	18.8%

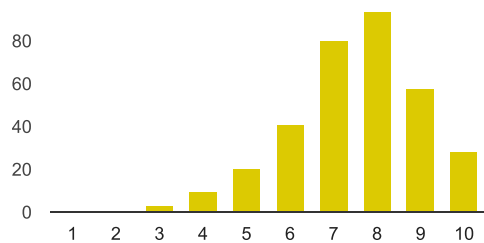
	8	<b>74</b>	22%
	9	<b>28</b>	8.3%
Máximo grado de satisfacción:	10	<b>14</b>	4.2%

### Grado de asistencia a clase de los estudiantes



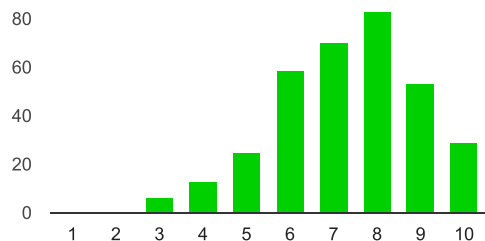
Mínimo grado de satisfacción:	1	<b>5</b>	1.5%
	2	<b>11</b>	3.3%
	3	<b>20</b>	6%
	4	<b>17</b>	5.1%
	5	<b>24</b>	7.2%
	6	<b>41</b>	12.3%
	7	<b>50</b>	15%
	8	<b>75</b>	22.5%
	9	<b>64</b>	19.2%
Máximo grado de satisfacción:	10	<b>26</b>	7.8%

### Competencias adquiridas por los estudiantes en el curso académico



Mínimo grado de satisfacción:	1	<b>0</b>	0%
	2	<b>0</b>	0%
	3	<b>3</b>	0.9%
	4	<b>10</b>	3%
	5	<b>21</b>	6.3%
	6	<b>41</b>	12.2%
	7	<b>80</b>	23.9%
	8	<b>94</b>	28.1%
	9	<b>58</b>	17.3%
Máximo grado de satisfacción:	10	<b>28</b>	8.4%

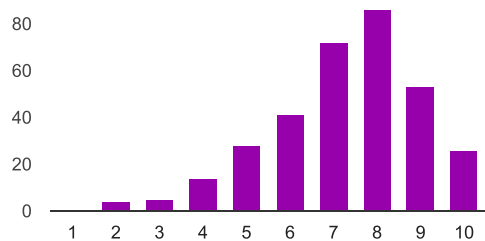
### Resultados académicos de los estudiantes



4	<b>13</b>	3.8%
5	<b>25</b>	7.4%
6	<b>59</b>	17.5%
7	<b>70</b>	20.7%
8	<b>83</b>	24.6%
9	<b>53</b>	15.7%

Máximo grado de satisfacción: 10 **29** 8.6%

### Percepción sobre la satisfacción de los alumnos con el programa formativo

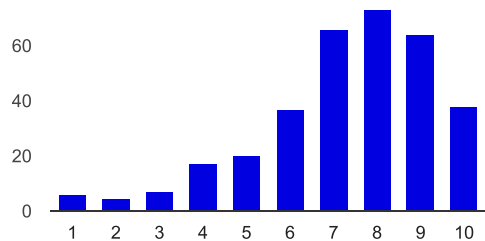


Mínimo grado de satisfacción: 1	<b>0</b>	0%
2	<b>4</b>	1.2%
3	<b>5</b>	1.5%
4	<b>14</b>	4.3%
5	<b>28</b>	8.5%
6	<b>41</b>	12.5%
7	<b>72</b>	21.9%
8	<b>86</b>	26.1%
9	<b>53</b>	16.1%

Máximo grado de satisfacción: 10 **26** 7.9%

## ORGANIZACIÓN Y DESARROLLO DE LA ENSEÑANZA

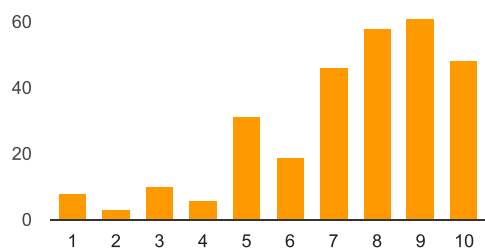
### Organización del plan de estudios



Mínimo grado de satisfacción: 1 **6** 1.8%

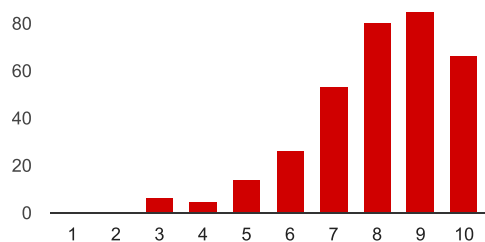
2	<b>5</b>	1.5%
3	<b>7</b>	2.1%
4	<b>17</b>	5.1%
5	<b>20</b>	6%
6	<b>37</b>	11.1%
7	<b>66</b>	19.8%
8	<b>73</b>	21.9%
9	<b>64</b>	19.2%
Máximo grado de satisfacción: 10	<b>38</b>	11.4%

### Programas de acogida y orientación al alumno de nuevo ingreso



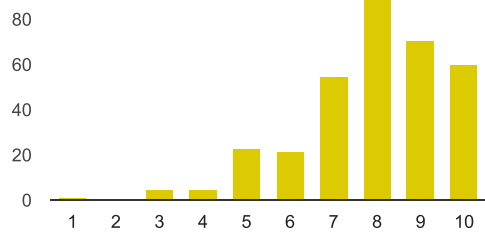
Mínimo grado de satisfacción: 1	<b>8</b>	2.8%
2	<b>3</b>	1%
3	<b>10</b>	3.4%
4	<b>6</b>	2.1%
5	<b>31</b>	10.7%
6	<b>19</b>	6.6%
7	<b>46</b>	15.9%
8	<b>58</b>	20%
9	<b>61</b>	21%
Máximo grado de satisfacción: 10	<b>48</b>	16.6%

### Contenido de las guías docentes



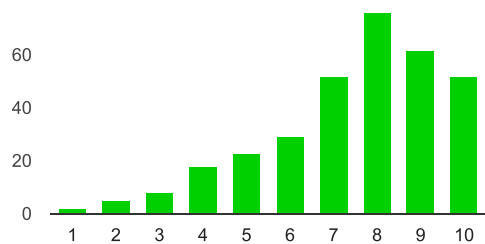
Mínimo grado de satisfacción: 1	<b>0</b>	0%
2	<b>0</b>	0%
3	<b>6</b>	1.8%
4	<b>5</b>	1.5%
5	<b>14</b>	4.2%
6	<b>26</b>	7.8%
7	<b>53</b>	15.8%
8	<b>80</b>	23.9%
9	<b>85</b>	25.4%
Máximo grado de satisfacción: 10	<b>66</b>	19.7%

## Metodologías de enseñanza-aprendizaje utilizadas en el programa formativo



Mínimo grado de satisfacción: 1	<b>1</b>	0.3%
	<b>0</b>	0%
	<b>5</b>	1.5%
	<b>5</b>	1.5%
	<b>23</b>	6.9%
	<b>22</b>	6.6%
	<b>55</b>	16.6%
	<b>89</b>	26.9%
	<b>71</b>	21.5%
Máximo grado de satisfacción: 10	<b>60</b>	18.1%

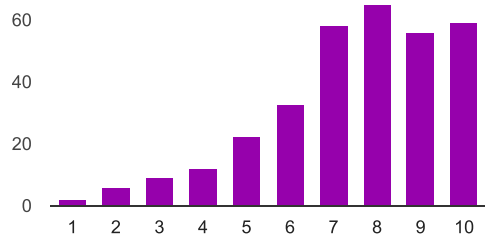
## Coordinación y secuenciación horizontal de las materias



Mínimo grado de satisfacción: 1	<b>2</b>	0.6%
	<b>5</b>	1.5%
	<b>8</b>	2.4%
	<b>18</b>	5.5%
	<b>23</b>	7%
	<b>29</b>	8.9%
	<b>52</b>	15.9%
	<b>76</b>	23.2%
	<b>62</b>	19%
Máximo grado de satisfacción: 10	<b>52</b>	15.9%

## Coordinación y secuenciación vertical de las materias



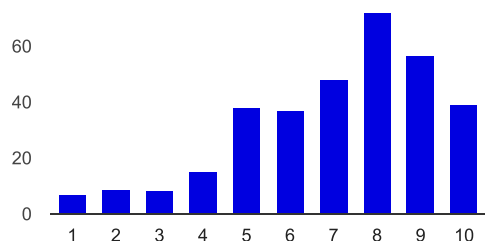


8 **65** 20.2%

9 **56** 17.4%

Máximo grado de satisfacción: 10 **59** 18.3%

### Asignación de créditos a las distintas materias



Mínimo grado de satisfacción: 1 **7** 2.1%

2 **9** 2.7%

3 **8** 2.4%

4 **15** 4.5%

5 **38** 11.5%

6 **37** 11.2%

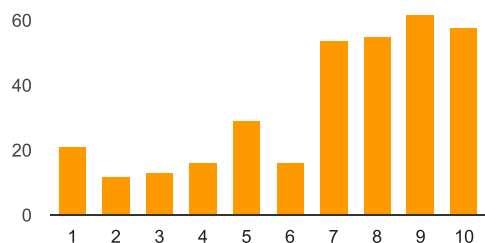
7 **48** 14.5%

8 **72** 21.8%

9 **57** 17.3%

Máximo grado de satisfacción: 10 **39** 11.8%

### Procedimiento de asignación de horarios



Mínimo grado de satisfacción: 1 **21** 6.3%

2 **12** 3.6%

3 **13** 3.9%

4 **16** 4.8%

5 **29** 8.6%

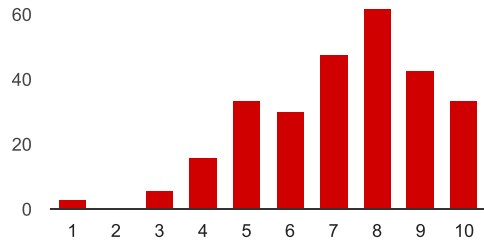
6 **16** 4.8%

7 **54** 16.1%

8 **55** 16.4%

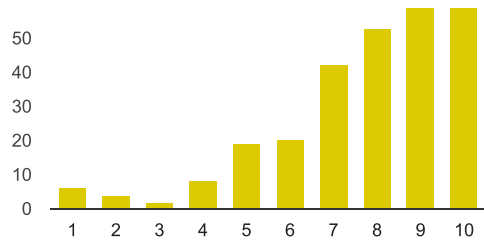
9 **62** 18.5%  
 Máximo grado de satisfacción: 10 **58** 17.3%

### Adecuación de los complementos de formación para facilitar el aprendizaje en el título



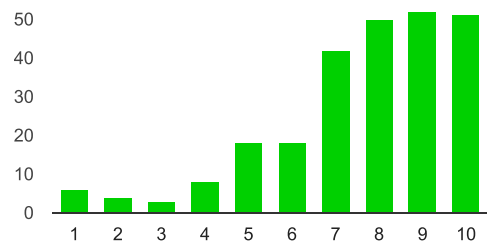
Mínimo grado de satisfacción: 1 **3** 1.1%  
 2 **0** 0%  
 3 **6** 2.2%  
 4 **16** 5.8%  
 5 **34** 12.3%  
 6 **30** 10.9%  
 7 **48** 17.4%  
 8 **62** 22.5%  
 9 **43** 15.6%  
 Máximo grado de satisfacción: 10 **34** 12.3%

### Desarrollo de las prácticas externas -curriculares- de los alumnos



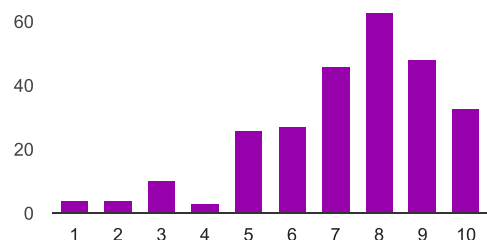
Mínimo grado de satisfacción: 1 **6** 2.2%  
 2 **4** 1.5%  
 3 **2** 0.7%  
 4 **8** 2.9%  
 5 **19** 7%  
 6 **20** 7.4%  
 7 **42** 15.4%  
 8 **53** 19.5%  
 9 **59** 21.7%  
 Máximo grado de satisfacción: 10 **59** 21.7%

### Desarrollo de las prácticas externas -voluntarias- de los alumnos



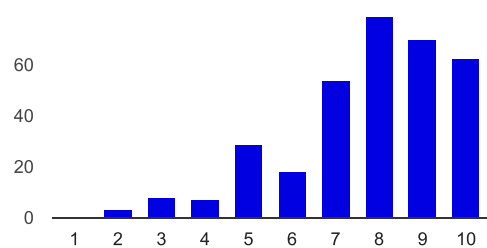
	5	18	7.1%
	6	18	7.1%
	7	42	16.7%
	8	50	19.8%
	9	52	20.6%
Máximo grado de satisfacción:	10	51	20.2%

### Programas de movilidad de los estudiantes



Mínimo grado de satisfacción:	1	4	1.5%
	2	4	1.5%
	3	10	3.8%
	4	3	1.1%
	5	26	9.8%
	6	27	10.2%
	7	46	17.4%
	8	63	23.9%
	9	48	18.2%
Máximo grado de satisfacción:	10	33	12.5%

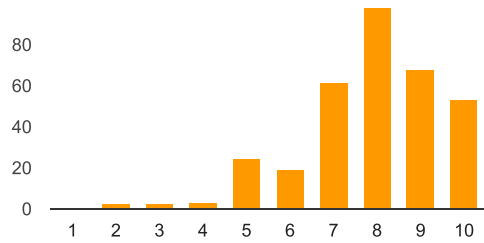
### Satisfacción con las tutorías



Mínimo grado de satisfacción:	1	0	0%
	2	3	0.9%
	3	8	2.4%
	4	7	2.1%
	5	29	8.8%

	6	<b>18</b>	5.5%
	7	<b>54</b>	16.4%
	8	<b>79</b>	23.9%
	9	<b>70</b>	21.2%
Máximo grado de satisfacción:	10	<b>62</b>	18.8%

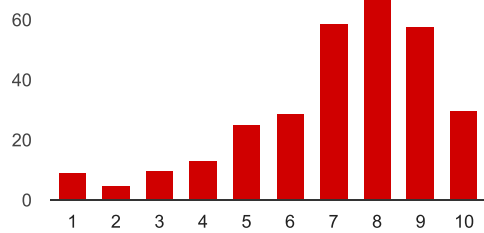
### Procedimientos y criterios de evaluación utilizados en la titulación



Mínimo grado de satisfacción:	1	<b>0</b>	0%
	2	<b>2</b>	0.6%
	3	<b>2</b>	0.6%
	4	<b>3</b>	0.9%
	5	<b>25</b>	7.6%
	6	<b>19</b>	5.7%
	7	<b>61</b>	18.4%
	8	<b>98</b>	29.6%
	9	<b>68</b>	20.5%
Máximo grado de satisfacción:	10	<b>53</b>	16%

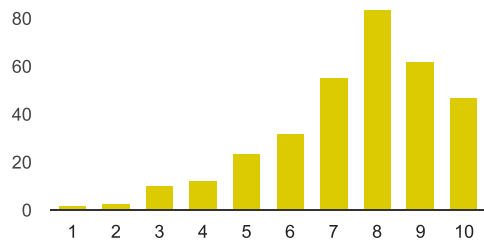
## RECURSOS HUMANOS Y MATERIALES

### Sistema de garantía de calidad



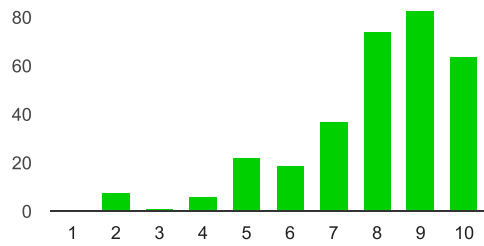
Mínimo grado de satisfacción:	1	<b>9</b>	3%
	2	<b>5</b>	1.6%
	3	<b>10</b>	3.3%
	4	<b>13</b>	4.3%
	5	<b>25</b>	8.2%
	6	<b>29</b>	9.5%
	7	<b>59</b>	19.3%
	8	<b>67</b>	22%
	9	<b>58</b>	19%
Máximo grado de satisfacción:	10	<b>30</b>	9.8%

## Plan de formación del PDI



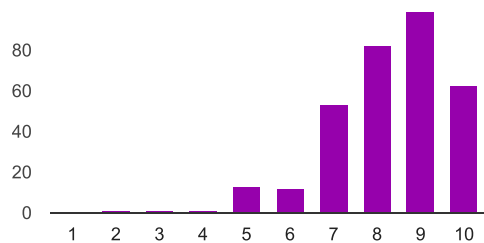
Mínimo grado de satisfacción: 1	<b>2</b>	0.6%
	<b>3</b>	0.9%
	<b>10</b>	3%
	<b>12</b>	3.6%
	<b>24</b>	7.3%
	<b>32</b>	9.7%
	<b>55</b>	16.6%
	<b>84</b>	25.4%
	<b>62</b>	18.7%
Máximo grado de satisfacción: 10	<b>47</b>	14.2%

## Cualificación y experiencia del PAS asignado al programa formativo



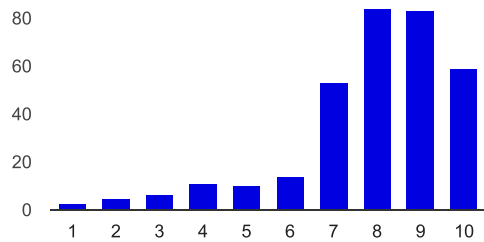
Mínimo grado de satisfacción: 1	<b>0</b>	0%
	<b>8</b>	2.5%
	<b>1</b>	0.3%
	<b>6</b>	1.9%
	<b>22</b>	7%
	<b>19</b>	6.1%
	<b>37</b>	11.8%
	<b>74</b>	23.6%
	<b>83</b>	26.4%
Máximo grado de satisfacción: 10	<b>64</b>	20.4%

## Cualificación y experiencia de los profesores de la titulación



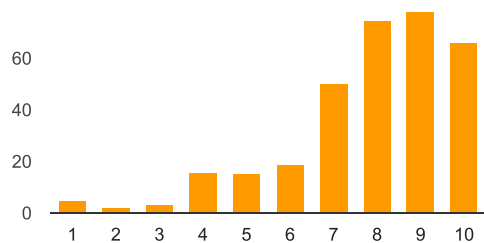
Mínimo grado de satisfacción: 1	<b>0</b>	0%
	<b>1</b>	0.3%
	<b>1</b>	0.3%
	<b>1</b>	0.3%
	<b>13</b>	4%
	<b>12</b>	3.7%
	<b>53</b>	16.3%
	<b>82</b>	25.2%
	<b>99</b>	30.5%
Máximo grado de satisfacción: 10	<b>63</b>	19.4%

### Instalaciones e infraestructuras asignadas al programa formativo



Mínimo grado de satisfacción: 1	<b>3</b>	0.9%
	<b>5</b>	1.5%
	<b>6</b>	1.8%
	<b>11</b>	3.4%
	<b>10</b>	3%
	<b>14</b>	4.3%
	<b>53</b>	16.2%
	<b>84</b>	25.6%
	<b>83</b>	25.3%
Máximo grado de satisfacción: 10	<b>59</b>	18%

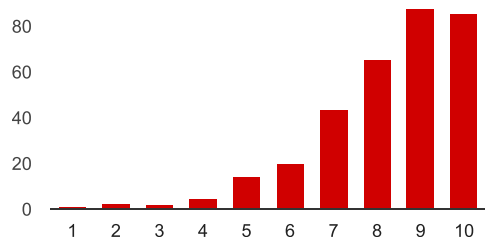
### Recursos tecnológicos asignados al programa formativo



Mínimo grado de satisfacción: 1	<b>5</b>	1.5%
	<b>2</b>	0.6%
	<b>3</b>	0.9%
	<b>16</b>	4.9%
	<b>15</b>	4.6%
	<b>19</b>	5.8%
	<b>50</b>	15.2%
	<b>75</b>	22.8%
	<b>78</b>	23.7%

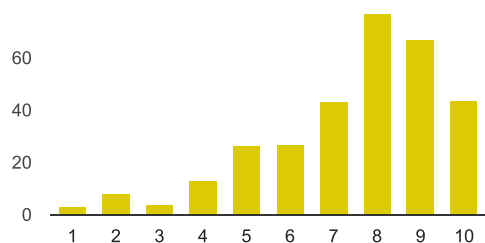
Máximo grado de satisfacción: 10 **66** 20.1%

### Recursos para la docencia ofrecidos por los servicios de la UR (Biblioteca, Informática, Laboratorios y Talleres, etc.)



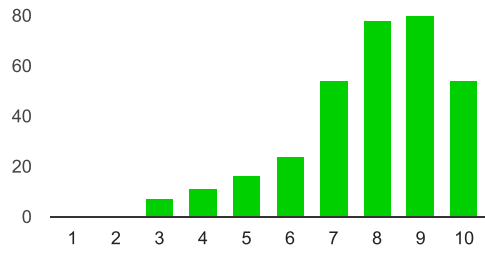
Mínimo grado de satisfacción: 1	<b>1</b>	0.3%
	<b>2</b>	0.9%
	<b>3</b>	0.6%
	<b>4</b>	1.5%
	<b>5</b>	4.3%
	<b>6</b>	6.1%
	<b>7</b>	13.4%
	<b>8</b>	20.1%
	<b>9</b>	26.7%
Máximo grado de satisfacción: 10	<b>86</b>	26.1%

### Satisfacción con las acciones de actualización y mejora docente llevadas a cabo por la UR



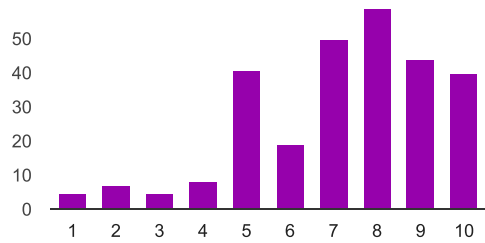
Mínimo grado de satisfacción: 1	<b>3</b>	1%
	<b>8</b>	2.6%
	<b>4</b>	1.3%
	<b>13</b>	4.2%
	<b>26</b>	8.3%
	<b>27</b>	8.7%
	<b>43</b>	13.8%
	<b>77</b>	24.7%
	<b>67</b>	21.5%
Máximo grado de satisfacción: 10	<b>44</b>	14.1%

### Satisfacción con la información publicada en la web del título



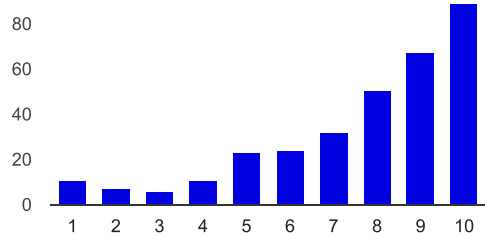
	5	16	4.9%
	6	24	7.4%
	7	54	16.7%
	8	78	24.1%
	9	80	24.7%
Máximo grado de satisfacción:	10	54	16.7%

### Sistema de reclamaciones y sugerencias



Mínimo grado de satisfacción:	1	5	1.8%
	2	7	2.5%
	3	5	1.8%
	4	8	2.9%
	5	41	14.7%
	6	19	6.8%
	7	50	18%
	8	59	21.2%
	9	44	15.8%
Máximo grado de satisfacción:	10	40	14.4%

### Satisfacción con el Equipo Directivo del Centro del que depende la titulación



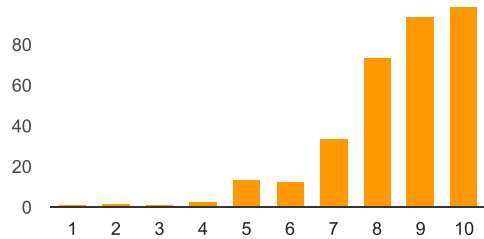
Mínimo grado de satisfacción:	1	11	3.4%
	2	7	2.2%
	3	6	1.9%
	4	11	3.4%
	5	23	7.2%



6	<b>24</b>	7.5%
7	<b>32</b>	10%
8	<b>51</b>	15.9%
9	<b>67</b>	20.9%

Máximo grado de satisfacción: 10 **89** 27.7%

### Satisfacción con las materias que imparto



Mínimo grado de satisfacción: 1	<b>1</b>	0.3%
2	<b>2</b>	0.6%
3	<b>1</b>	0.3%
4	<b>3</b>	0.9%
5	<b>14</b>	4.2%
6	<b>13</b>	3.9%
7	<b>34</b>	10.1%
8	<b>74</b>	22.1%
9	<b>94</b>	28.1%

Máximo grado de satisfacción: 10 **99** 29.6%

## ASPECTOS A MEJORAR Y OTRAS OBSERVACIONES

### ASPECTOS A MEJORAR

En algunas de las asignaturas de la titulación el nivel de exigencia está muy por encima de las competencias exigidas a los egresados en ejercicio. Debe adecuarse el nivel de exigencia a las competencias que deben tener los titulados en cada materia.

Es necesario anticipar la planificación del curso, en especial del poryecto integrado, meses antes del inicio del mismo. Con esto se dispondría de todos los meses del verano para la planificación en detalle dentro de cada asignatura.

Se recomendaría una mejor coordinación entre asignaturas del mismo curso.

prueba

El horario: hay que buscar un horario atractivo y productivo. Creo que no se puede salir de clase a las 21 horas. Es mejor acabar para las 17 horas. Organización de exámenes: o se recupera en septiembre o se va al modelo de primer cuatrimestre seguido de recuperación e igual en el segundo

Asignación informática y de espacios

Coordinación de los contenidos de las materias

Considero de interés revisar la carga en créditos de algunas asignaturas, puesto que existen ciertas troncales básicas que deberían tener mayor carga lectiva, como es el caso de didáctica general tanto en el grado de infantil como en el de primaria, base de posteriores didácticas específicas.

El alumnado del Grado en Turismo debería tener un horario y un espacio propios, para no tener que peregrinar de un edificio a otro. Está supeditado a los horarios de otras titulaciones con asignaturas comunes. Es incómodo e injusto para ellos.

El funcionamiento interno del sistema de calidad creo que puede mejorarse considerablemente.

-Reducir la ratio. -Poder, al menos, expresar preferencia de horarios para conciliación familiar, ya que estos se imponen por un PAS desde el momento que son provisionales, sin contar con las necesidades del PDI.

Mejorar la formación teórico-práctica que se desarrolla en el centro con salas de simulación que aumentan sustancialmente la calidad de la formación de los alumnos y que permite, con una menor formación práctica en centros asistenciales, conseguir mejorar los objetivos formativos de los alumnos. Facilitar el acceso a la formación del profesorado del centro. El que no exista el centro en el formulario de solicitud dificulta el poder optar a dicha formación.

Mejorar la coordinación de los horarios con otras titulaciones, ya que a veces se dan coincidencias de horario no detectadas que se tienen que resolver sobre la marcha. Planificación de las visitas a hacer en las asignaturas, ponerlas en fechas más lógicas, no el último día de clase o nada más volver después de un periodo de vacaciones.

Coordinación de los horarios con otras titulaciones en las que imparto docencia

El horario: recomiendo racionalizar los horarios y plantear horarios en una franja hasta las 17 de la tarde. No creo que sea necesario que los alumnos tengan el viernes libre. Exámenes: también hay que racionalizar. En otras universidades tras cada cuatrimestre se realiza la recuperación. O se recupera septiembre o se plantea otro sistema. Me gustaría sugerir que se plantee la asistencia a clase como un requisito necesario en una Universidad presencial.

Creo que sería mejor un horario de mañana para los alumnos.

Horarios

La titulación cuenta con asignaturas de rama de conocimiento que los alumnos consideran muy poco útiles para un grado universitario. Es una queja constante de cada generación de estudiantes.

La gestión del Trabajo de Fin de Grado, incluida la formación de tribunales y la excesiva carga burocrática.

La excesiva carga de créditos del TFM

Nada que añadir

En el Grado en Estudios Ingleses todas las asignaturas deberían ser impartidas en inglés, con la única salvedad de las asignaturas instrumentales de otras lenguas.

No debería haber asignaturas compartidas con otras titulaciones.

Los alumnos de la mención en lengua extranjera: inglés deberían tener más asignaturas en esa lengua, asignaturas que no sean de lengua instrumental, sino con contenidos exclusivamente en inglés, en aras de la inmersión lingüística.

Son necesarios grupos separados y específicos de idioma moderno: inglés enfocados exclusivamente a esta titulación.

Primar las clases "online" en diferido (o asincrónicas) sobre aquellas en directo (o sincrónicas), a fin de facilitar el seguimiento por parte de aquel alumnado con mayores dificultades horarias.

Quizá se podría aprovechar la semipresencialidad del máster para que las asignaturas propiamente dichas finalizaran antes y el alumnado pudiese o bien obtener el título antes o bien disponer de más tiempo para la realización del TFM.

Se agradecería un procedimiento de asignación de horarios consensuado con el profesorado, de manera que quienes queramos condensar docencia en dos o tres días para dedicar los restantes a la investigación tengamos esa posibilidad.

Este Máster es online y resulta muy difícil conciliar los horarios y la disponibilidad de todos los estudiantes en actividades de grupo así como tutorías.

El profesorado, en una magnitud significativa, ha perdido motivación por la mejora. Es muy criticable atendidas las condiciones óptimas de impartición de docencia. Ratio alumno profesor etc

El aspecto del que más se quejan los alumnos es el horario de las clases. Del mismo modo, para el profesorado el horario no es equilibrado y no permite la conciliación.

El número de alumnos en las clases (entre 85 y 100). Debería restringirse y exigir nota de corte (hay alumnos vocacionales e interesados que impiden un progreso más adecuado del desarrollo docente).

- Sistema de evaluación de las asignaturas de idioma de los primeros cursos - Separación de los alumnos del Grado en Estudios Ingleses de otras titulaciones en las asignaturas de idioma en los primeros cursos

Selección previa de alumnos para aumentar su base de formación y, sobre todo, para seleccionar alumnos motivados por aprender los contenidos de la titulación

Nivel de conocimientos del alumnado, excesivamente bajo

Coordinación inexistente. Dirección inexistente.

Desigualdades en el horario entre los diferentes grupos reducidos y de prácticas.

Garantizar que las asignaturas las imparten especialistas y no cambiarlas por motivos ajenos a la calidad del título facilitar a los docentes información sobre medidas a adoptar para garantizar el buen funcionamiento de las clases

- Sería conveniente ofrecer a los profesores mayor información sobre la formación académica de los alumnos matriculados.

Criterios de admisión El plan de estudios

Coordinación de los sistemas de evaluación continua de todas las asignaturas del Grado en Derecho

Conocimiento del ejercicio práctico de la abogacía por los profesores de la UR asignados al Master

En esta titulación me he tenido que "comer el marrón" de alumnos en 7ª convocatoria, ya que no tienen fundamentos básicos de economía para poder seguir y estudiar esta asignatura, con lo que le echan la culpa al plan formativo de asignatura como FAE en trabajo social. El problema es el alumnado que accede a esta formación que no puede seguir la asignatura, y no cumple unos requisitos de acceso mínimo. He tenido que sufrir una reclamación de una nota simplemente porque el alumno está en 7ª convocatoria y se agarra a trucos y quejas infundadas. El tribunal de 7ª le acabó aprobando simplemente para quitarse el marrón de en medio con un examen sencillo para que pudiera aprobar, ya que le quedaban pocas asignaturas para acabar el grado

En el Grado de Geografía e Historia, Área de Historia del Arte, hay un aspecto que nos gustaría mejorar, aunque los profesores que la integramos sabemos que es difícil: la asignatura de Introducción a la Historia del Arte se imparte en otros tres grados más: Lengua y Literatura Hispánica, Estudios Ingleses y Turismo. Los alumnos de Geografía e Historia reciben las mismas enseñanzas que el resto, correspondiente a su 2º curso, En 3º vuelven a tener dos asignaturas de Historia del Arte y en 4º otras dos, éstas ya de carácter optativo y referidas a Patrimonio Histórico-Artístico. La asignatura de Introducción a la Historia del Arte no debería ser igual para los estudiantes de Geografía e Historia que para los de las otras tres titulaciones. Debería haberse planificado como una asignatura sólo para ellos, pues en las dos asignaturas de 3º (Arte I y Arte II) vuelven a repetirse los mismos contenidos, aunque de forma más amplia.

Sugiero la implantación de un doble grado con ADE. Mejorar los horarios para que todos acaben a las 6 de la tarde respetando la conciliación. Pensar en otra organización de exámenes como en universidades de nuestro entorno donde tras cada semestre se realiza la recuperación inmediatamente.

Organización de exámenes de recuperación: creo que todos los exámenes de recuperación en julio no es bueno. En otras universidades se ha cambiado o bien a septiembre o bien tras cada semestre se recupera.

Mejora de la información y diseño de la página web, que siendo un master on line tendría pleno sentido que contara con acción particular

El sistema de garantía de calidad, no garantiza la transparencia en las decisiones que afectan a modificaciones de Planes de Estudio y organización docente. Todas las reclamaciones y propuestas de mejora, procedan de quien procedan, deben quedar por escrito porque parece ser que el actual sistema de reclamaciones de alumnos, para lo que interesa, es verbal.

El sistema de garantía de calidad, no garantiza la transparencia en las decisiones que afectan a modificaciones de Planes de Estudio y organización docente. Todas las reclamaciones y propuestas de mejora, procedan de quien procedan, deben quedar por escrito porque parece ser que el actual sistema de reclamaciones de alumnos, para lo que interesa, es verbal.

Selección de alumnos para entrar en la Universidad de La Rioja.

Acceso de alumnos a los estudios.

Aplicación de métodos de enseñanza-aprendizaje basados en proyectos permitiría a los alumnos adquirir habilidades fundamentales para su desarrollo profesional. Ahora bien, esto requeriría un plan potente de formación de los profesores. También requeriría mayor colaboración de profesores de distintas materias. La carga de trabajo burocrático de los profesores ha aumentado mucho, creo que no sería demasiado difícil aligerarla.

Puntualidad en la entrada y salida de clase. Coherencia en los sistemas de evaluación. Coherencia en el planteamiento de los exámenes. Relación entre materia expuesta e incidencia de ésta en el examen (dedicar dos meses y medio a exponer la primera parte de la materia de una asignatura y mes y medio a la segunda parte, y elaborar un examen en el que la primera parte de la asignatura queda recogida con un 20% y la segunda con una 80%).

Instalaciones y recursos para la docencia en el aula de prácticas Horarios mejor secuenciados y planificados. Revisara el número de créditos es insuficiente

Instalaciones y recursos materiales para docencia de aula Horarios mejor secuenciados a lo largo de la semana y sesiones de 2 horas coordinadas. Aumento de créditos ( Anual)

Mayor versatilidad del campus virtual en el aspecto de poder compartir la escucha de audiciones musicales en las sesiones de videoconferencia. Es un aspecto fundamental para la docencia en nuestra titulación (Máster en Musicología) que se desarrolla íntegramente on-line. Recuperar la herramienta de corrección de trabajos que teníamos anteriormente, pues era mucho más eficaz.

Asignación de horarios (horas de la misma asignatura dispersas en el horario: de lunes a viernes, a veces a las 8.00, otras a las 12.00...) Regulación de la calefacción en el Edificio Vives

Formulación de quejas al equipo directivo del Centro.

Sistema de sugerencias y reclamaciones. Buzán habilitado al efecto.

Hay asignaturas deficitarias en créditos: p. e., "Responsabilidad del abogado". No me parece cuestión baladí, pues se debe ahondar en los casos en que los Abogados han incurrido en responsabilidad civil y han sido condenados por ello. Se trata, pues, de profundizar en la importancia de insistir en la diligencia profesional exigible al Abogado (lex artis).

Buzón de sugerencias, quejas y reclamaciones.

Creo que no se pueden dar 3 horas seguidas en ninguna asignatura. Entiendo que a veces no queda otra opción, pero un alumno pierde la concentración después de 25 minutos, e intentando todas las estrategias del mundo, puede llegar a que más o menos entienda lo que se le puede dar la primera hora y media... pero después, se pierde. Y poner 3 horas seguidas es lo menos didáctico del mundo.

recursos materiales para la impartición de las asignaturas diseñadas para realizar actividades prácticas en el aula y fuera de ella. Clarificar qué gastos de docencia son de departamento y cual son de facultad, Con partidas según matrícula de alumnado.

recursos materiales para la impartición de las asignaturas diseñadas para realizar actividades prácticas en el aula y fuera de ella. Clarificar qué gastos de docencia son de departamento y cual son de facultad, Con partidas según matrícula de alumnado.

Un aspecto a mejorar es el horario de las practicas de la asignatura. Para llevar a cabo unas buenas prácticas, estas deberían tener una duración de al menos 2 horas. Otro aspecto es el comienzo de curso del grupo grande, este comienza 2-3 semanas después de haber comenzado las prácticas. Esta asincronía hace difícil a los profesores de la asignatura coordinar la teoría con las prácticas.

Distribución de los horarios de las prácticas de las asignaturas

Deberíamos intentar mejorar los conocimientos previos que traen los alumnos

Coordinación vertical y horizontal

La orientación a videoconferencias y no presencialidad lleva, pese a los esfuerzos que hacemos los profesores, a una calidad más baja en la docencia que se está impartiendo. En un máster de 1 año, en el que la presencialidad es reducida, se pierden valores, conceptos, estrategias que la presencialidad garantizaba.

No se debería obligar al alumnado del Grado en Turismo a cambiar constantemente de edificio para asistir a las clases.

Los alumnos de Turismo tienen un nivel muy bajo de conocimientos en relación a asignaturas similares de otros grados, como por ejemplo, el de Geografía e Historia. Los veo poco motivados con su titulación y con un gran absentismo, pues en concreto los de 1º del presente curso, faltan mucho a clase en todas las asignaturas.

- Evaluación docente (fiabilidad del instrumento cuestionario). - Asignación de horarios (no contempla la igualdad de condiciones para el desarrollo de la docencia entre profesores). - Adecuación de espacios para trabajar con metodologías de enseñanza -aprendizaje innovadoras (Aulas de trabajo en grupo, laboratorios, aulas taller o seminario).

## **OTRAS OBSERVACIONES**

No resulta lógica la inclusión de profesores de otras titulaciones en los Tribunales/Comisiones juzgadores de Trabajos Fin de Grado.

- Desde hace varios cursos, el departamento está muy centrado en ofrecer al alumnado información real y surgida de la experiencia de compañeros egresados sobre las oportunidades laborales y de formación tras acabar el grado.

prueba

Al ser una titulación a distancia, debe reflexionarse sobre su encaje en las categorías de enseñanza presencial del resto de titulaciones, como por ejemplo los criterios de evaluación. No hay equivalencia clara entre ambas modalidades.

Na da que añadir

Si se diera el caso de que todos los estudiantes matriculados en un curso provienen de La Universidad de La Rioja y viven en la Rioja, sería más efectivo, y desde luego, mucho más gratificante para alumnado y profesorado el que se permitiesen actividades de grupo y tutorías presenciales.

En esta titulación los alumnos no cumplen los requisitos de acceso para ciertas asignaturas. Ellos esperan teoría y memoria y mi asignatura FAE es analítica, de comprensión y problemas. resultado, mas de 20 alumnos están en 5ª,6ª,7ª convocatoria. A lo largo de este curso a través de procedimientos de exámenes extraordinarios complementarios al examen oficial de evaluación parciales han ido aprobando algunos de ellos , y la reclamación infundada y a la desesperada cuando tenía un 2 en la evaluación, se le acabó aprobando en un tribunal ante las quejas del alumno con un nuevo examen tras la 7ª convocatoria oficial.

Me gustaría sugerir un doble título con derecho. Creo que sería muy bueno para nuestra Universidad.

Mi percepción es que el nivel de satisfacción de los alumnos es muy elevado, si bien son también muchos los que abandonan pronto o ni si quiera empiezan pese a estar matriculados.

No hay complementos de formación en el título, a excepción de 18 créditos del Programa de Teología y su pedagogía, que han decidido sacar del Plan de Estudios y, con ello, de la titulación.

No hay complementos de formación en el título, a excepción de 18 créditos del Programa de Teología y su pedagogía, que han decidido sacar del Plan de Estudios y, con ello, de la titulación.

Implicar al personal del PAS en la burocracia asignada a los profesores.

Como imagino entenderán, las respuestas en blanco se deben a mi desconocimiento de la materia (no a un olvido o descuido)

Por comentarios que hacen los estudiantes, la inclusión de alguna asignatura no está justificada, o bien sus contenidos se solapan con los de otra/s.

Información mas puntual por parte del departamento de acciones para toda la comunidad educativa que afectan al profesorado y no se reciben con tiempo suficiente para su gestión.

Información mas puntual por parte del departamento de acciones para toda la comunidad educativa que afectan al profesorado y no se reciben con tiempo suficiente para su gestión.

## Número de respuestas diarias

