

**EVOLUCIÓN DE RESULTADOS DEL PROGRAMA DE ACOGIDA A
ALUMNOS DE NUEVO INGRESO EN LOS CURSOS 2009/10,
2010/11, 2011/12, 2012/13
FACULTAD DE CIENCIAS EMPRESARIALES**

La existencia de programas de acogida que orienten al alumno en el inicio de sus estudios universitarios es uno de los requerimientos que, en materia de calidad, establecen las agencias de evaluación y calidad tanto ENQA, a nivel europeo, como ANECA, en España.

Una orientación mínima acerca de los espacios donde los estudiantes van a desarrollar una de las etapas más importantes de su vida, de las personas y órganos a quienes tendrán que acudir y de los servicios administrativos más implicados en su desarrollo como universitarios resulta imprescindible y, además, favorece el comienzo y el aprovechamiento de los estudios.

El programa de acogida a los alumnos de la UR, correspondiente a los cursos 2009/10, 2010/11, 2011/12, 2012/13, se realizó durante el mes de septiembre y durante el mismo los nuevos estudiantes fueron atendidos por personal de diversas unidades de la Universidad, así como por profesores de los Centros y los Departamentos implicados en los programas formativos.

La Universidad de La Rioja y la Facultad de Ciencias Empresariales son conscientes de la importancia de estas acciones, así como de la necesidad de medir sus resultados para mejorarlas. Por tanto, una vez finalizado el programa, se entregó a los alumnos un cuestionario anónimo, cuyos resultados se expondrán a continuación.

El cuestionario consta de 12 ítems. Tratan sobre diversos aspectos del programa de acogida:

1. Satisfacción con las orientaciones sobre el Plan de Estudios.
2. Información sobre la metodología y los sistemas de evaluación del grado.
3. Explicación sobre los grupos de docencia y los horarios de las asignaturas.
4. Información sobre las tutorías académicas.
5. Información sobre las prácticas externas y los programas de movilidad de la UR.
6. Información facilitada sobre la ubicación de las instalaciones y dependencias de la UR.
7. Satisfacción con la información sobre los servicios administrativos de la UR.
8. Satisfacción con la información del Consejo de Estudiantes.
9. Información sobre la forma de plantear las quejas y sugerencias.
10. Satisfacción, en general, con el programa de acogida.
11. Ventajas, inconvenientes percibidos en el programa de acogida y sugerencias que se plantean para su mejora.
12. Razones por las que decidieron estudiar en la Universidad de La Rioja.

Para todos los ítems se ha utilizado una graduación de 1 a 5 con los valores abajo indicados, dependiendo de la pregunta. Esta técnica de elaboración de escalas y medida de actitudes es lo que se denomina escala de Likert, cuyo modelo metodológico es un modelo monótono aditivo, en el que los mismos sujetos se gradúan o se escalan ellos mismos respecto al objeto de actitud:

1	Muy poco	Nada satisfecho
2	Poco	Poco satisfecho
3	Regular	Regular
4	Bastante	Bastante satisfecho
5	Mucho	Muy satisfecho

La Facultad de Ciencias Empresariales es responsable de dos titulaciones como son el Grado en Administración y Dirección de Empresas y el Grado en Turismo.

CONCLUSIONES: En general indicar que en el curso académico 2012-2013 mejoran en términos generales las valoraciones de los ítems analizados, coincidiendo con la incorporación del nuevo equipo decanal.

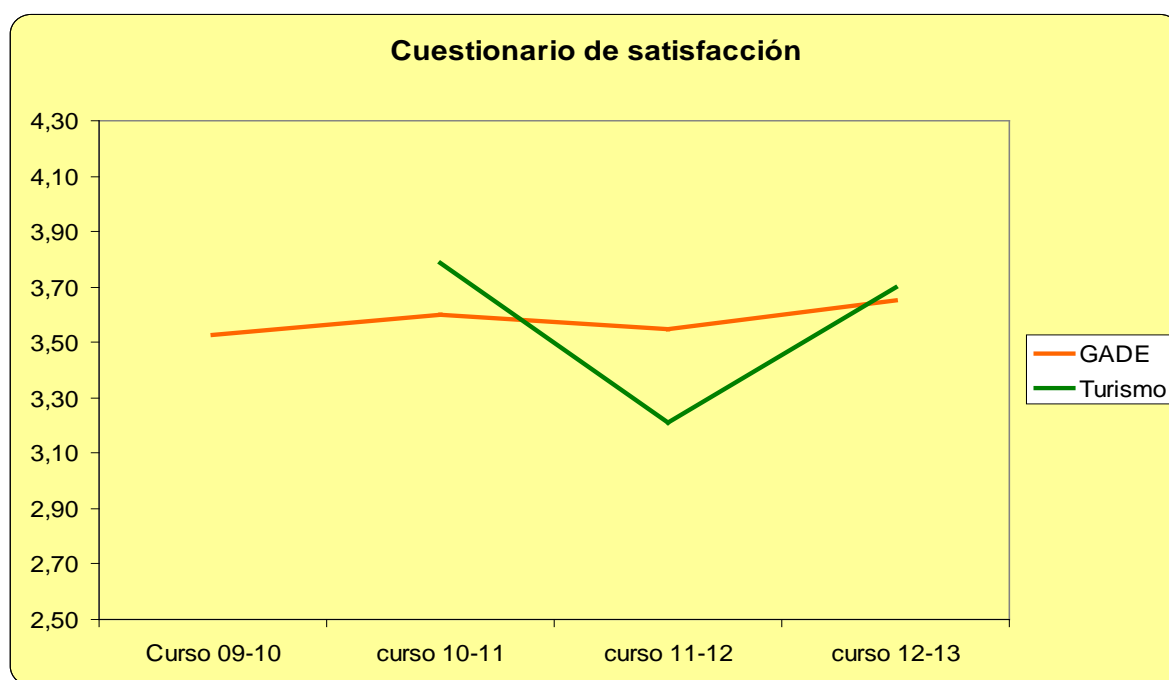
Los resultados han mejorado como consecuencia de una reflexión sobre la información que puede ser más útil al alumno que se incorpora en primero. Se ha tratado de eliminar la información que no necesita de forma inmediata, proporcionándose esta en reuniones posteriores, incluso en cursos posteriores; cuando se estima que está más preparado para recibirla o está más receptivo a la misma.

Existen posibilidades de mejora en el programa de acogida que se han materializado en un mayor esfuerzo en dicho programa para el curso 2013-2014 por parte del equipo decanal y que esperamos se reflejen en los próximos resultados. En el curso 2013/2014 les hemos proporcionado a los alumnos los elementos necesarios para que sepan buscar la información que necesitan y nos hemos centrado mucho más en la información no técnica, la que no puede lograr a través de la página web.

Presentamos a continuación la evolución de las preguntas del cuestionario sobre el programa de acogida del periodo 2009-2013 para ambas titulaciones.

Cuestionario global: En este apartado hemos representado gráficamente las medias de todas las preguntas de las dos titulaciones para cada curso académico:

	Curso 09-10	Curso 10-11	Curso 11-12	Curso 12-13
Grado en Administración y Dirección de Empresas	3,53	3,60	3,55	3,65
Grado en Turismo		3,79	3,21	3,70

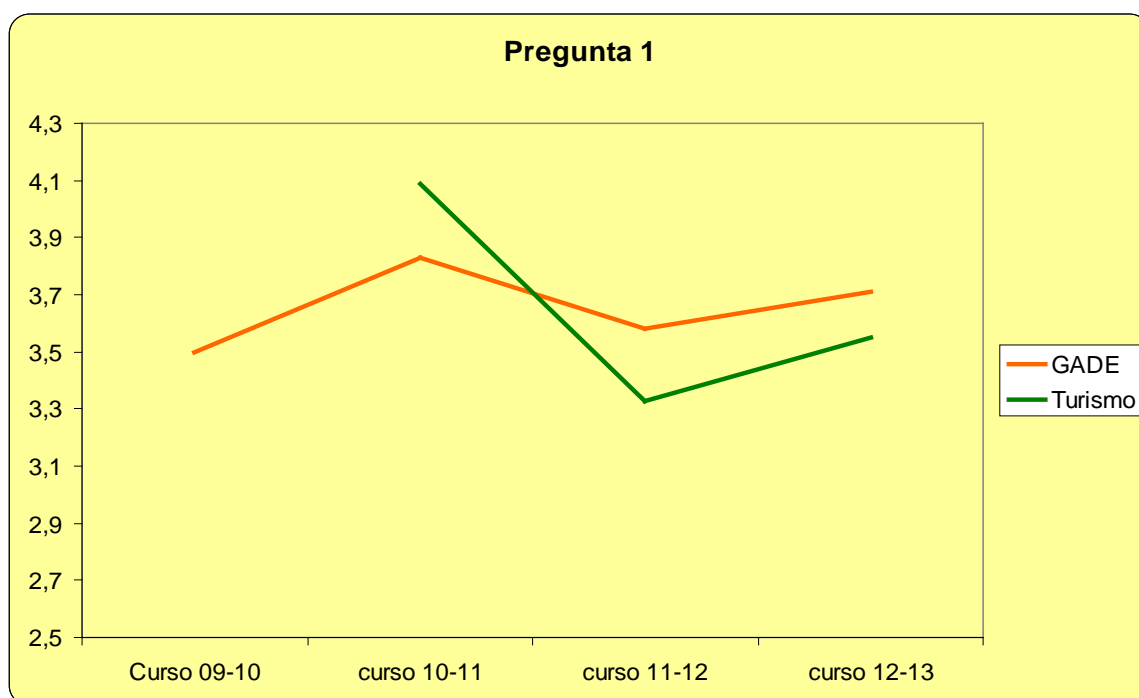


La media de GADE ha sufrido variaciones muy pequeñas en el transcurso de los 4 periodos representados, la variación máxima se da entre los cursos 09-10 y 12-13 en donde se ha producido un aumento de la satisfacción, inferior al 5%.

Por su parte la media de Turismo si ha experimentado una mayor variación a lo largo de los tres cursos sobre los que disponemos de datos, cabe destacar una bajada en la satisfacción del 15% entre los cursos 10-11 y 11-12, seguido de un repunte entre 2011-2012 y 2012-2013 para acabar situándose en valores similares a los iniciales.

1º Pregunta: ¿Estás satisfecho con las orientaciones recibidas sobre el plan de estudios?

	Curso 09-10	Curso 10-11	Curso 11-12	Curso 12-13
Grado en Administración y Dirección de Empresas	3,5	3,83	3,58	3,71
Grado en Turismo		4,09	3,33	3,55

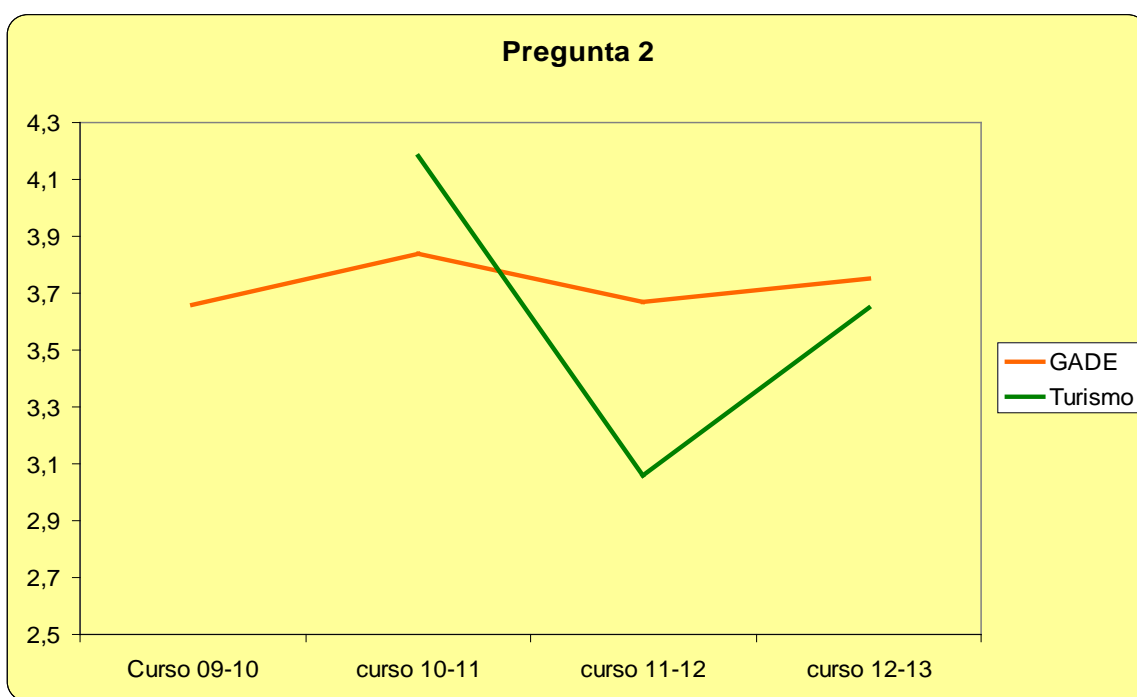


Podemos ver en el gráfico que la variación en GADE, en sintonía con la tónica general ha sido menos que la de Turismo. La variación más destacable se da entre 2009-2010 y 2010-2011 siendo un aumento del 10%, posteriormente se produce una caída en la satisfacción para acabar con un ligero aumento entre los dos últimos cursos.

En turismo se produce una caída en la nota otorgada a las orientaciones recibidas de entorno al 20% entre los dos primeros cursos y se da un ligero aumento entre los dos últimos.

2º Pregunta: ¿Te parece adecuada la información recibida sobre los aspectos metodológicos y sistemas de evaluación del grado?

	Curso 09-10	Curso 10-11	Curso 11-12	Curso 12-13
Grado en Administración y Dirección Empresas	3,66	3,84	3,67	3,75
Grado en Turismo		4,18	3,06	3,65

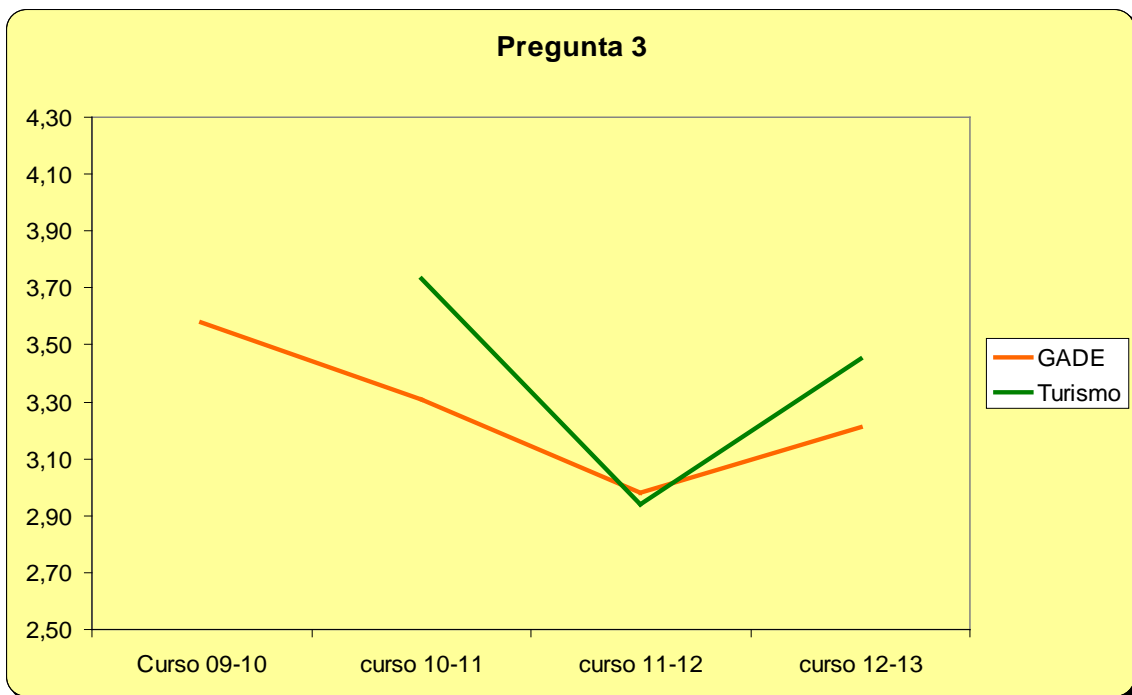


La puntuación de GADE se ha mantenido constante a lo largo de los cuatro cursos con cambios poco destacables.

En turismo se produce una caída de aproximadamente un 25% entre los cursos 10-11 y 11-12. Entre los dos últimos cursos hay aumento de la puntuación menos que la caída anteriormente comentada.

3º Pregunta: ¿Te parece adecuada la información sobre los grupos de docencia y sus horarios?

	Curso 09-10	Curso 10-11	Curso 11-12	Curso 12-13
Grado en Administración y Dirección De Empresas	3,58	3,31	2,98	3,21
Grado en Turismo		3,73	2,94	3,45

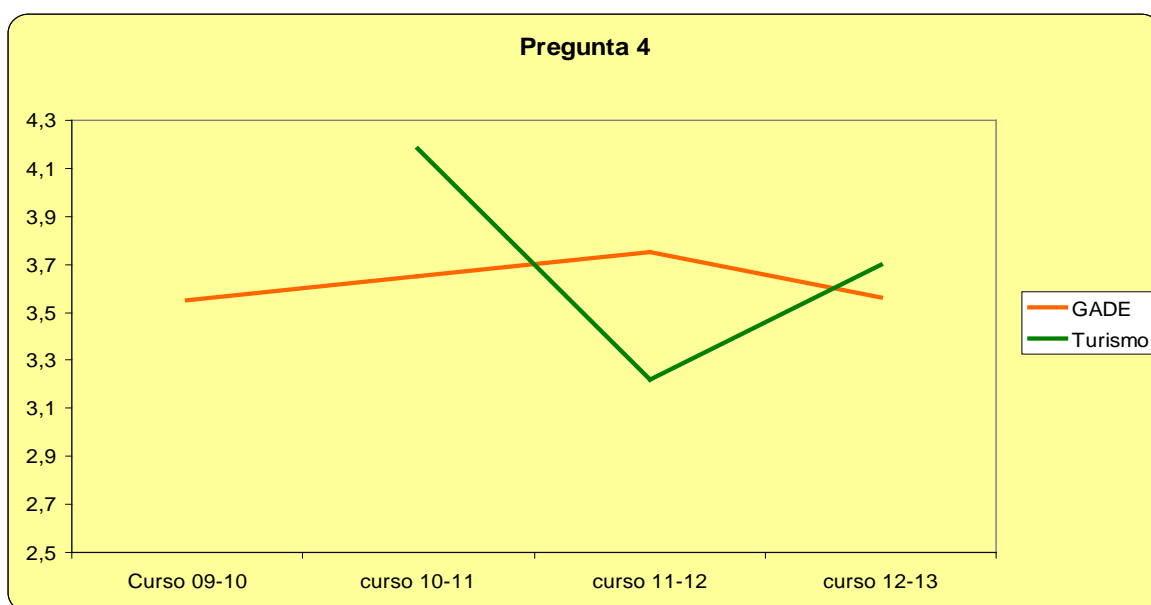


En la titulación de GADE se produjo un ligero descenso progresivo de la nota los tres primeros cursos, sin embargo, en el curso 12-13 hubo un pequeño repunte de ésta.

Por otro lado en la titulación de turismo tras un descenso de la puntuación del 22% entre los cursos 10-11 y 11-12 se ha conseguido un aumento de un 16% aproximadamente.

4º Pregunta: ¿Te parece útil la información sobre las tutorías?

	Curso 09-10	Curso 10-11	Curso 11-12	Curso 12-13
Grado en Administración y Dirección De Empresas	3,55	3,65	3,75	3,56
Grado en Turismo		4,18	3,22	3,7

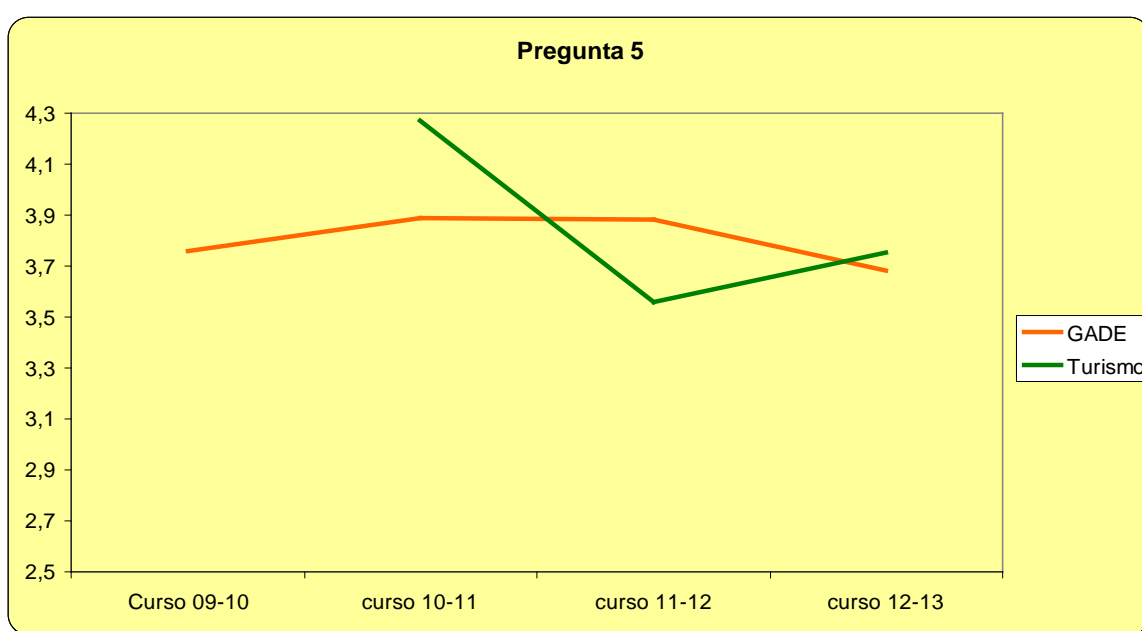


En lo referente a la información sobre las tutorías la calificación de los alumnos de GADE se ha mantenido constante a lo largo de los cuatro cursos representados, con variaciones máximas del 5% entre unos y otros.

La línea de turismo se asemeja a la tendencia general que siguen las puntuaciones de esta titulación, es decir, un descenso algo pronunciado entre los cursos 10-11 y 11-12 seguido de un posterior repunte de menor cuantía en los cursos 11-12 y 12-13

5º Pregunta: ¿Te parece conveniente recibir información sobre las prácticas externas y programas de movilidad?

	Curso 09-10	Curso 10-11	Curso 11-12	Curso 12-13
Grado en Administración y Dirección de Empresas	3,76	3,68	3,88	3,68
Grado en Turismo		4,27	3,56	3,75



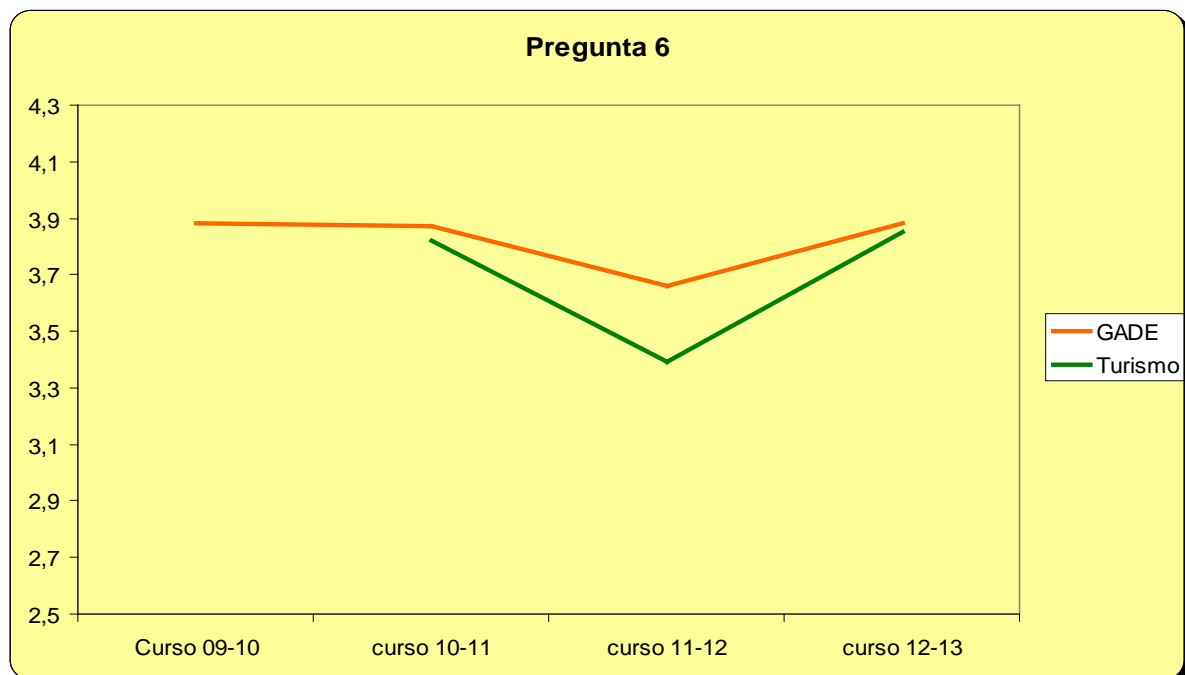
Respecto a la información sobre prácticas externas y programas de movilidad los alumnos de GADE han mantenido constantes sus puntuaciones, sin embargo, hay que destacar que las notas han descendido ligeramente en el curso 12-13.

Respecto a turismo se repite la tendencia general, bajada algo pronunciada seguida de un repunte de menor cuantía.

Además esta pregunta obtuvo un 4,27 en el curso 10-11, esta es la mayor calificación obtenida por una pregunta a lo largo de los 4 años.

6° Pregunta: ¿Te ha resultado de utilidad la información recibida sobre las distintas instalaciones y dependencias de tu Facultad o Escuela?

	Curso 09-10	Curso 10-11	Curso 11-12	Curso 12-13
Grado en Administración y Dirección de Empresas	3,88	3,87	3,66	3,88
Grado en Turismo		3,82	3,39	3,85



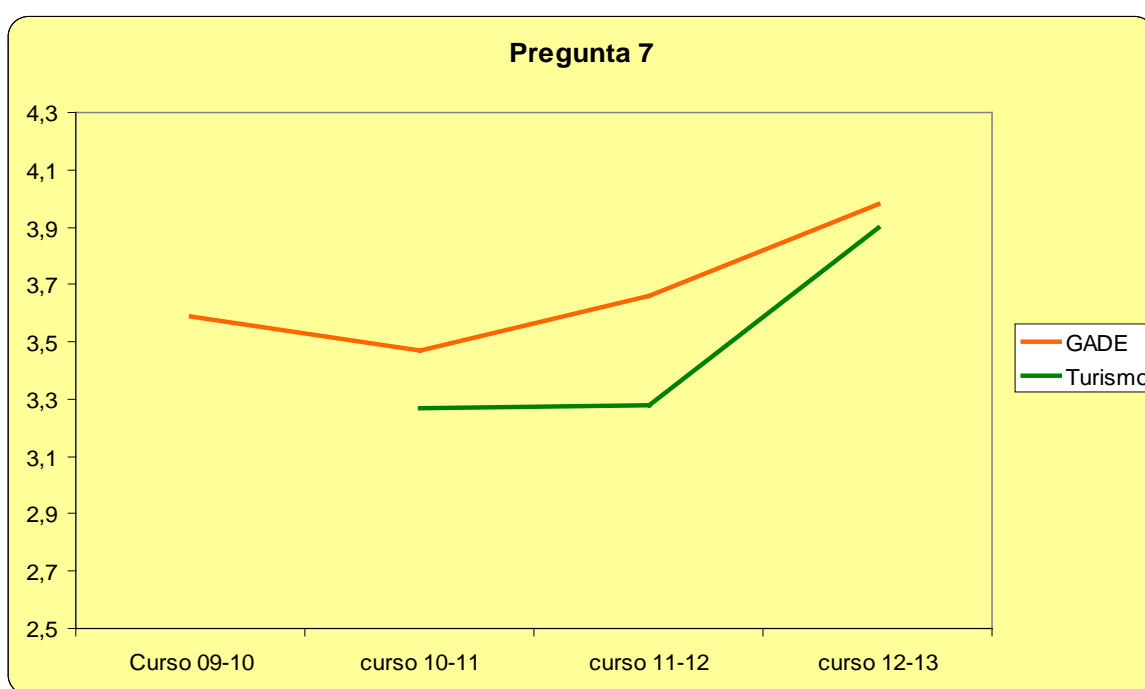
Las puntuaciones que ha recibido esta pregunta tienen una particularidad interesante y es que por primera vez las de GADE se han mantenido siempre por encima de las recibidas en turismo.

En GADE se produjo un ligero descenso de la puntuación los dos años centrales, para aumentar en el último año hasta valores similares al curso inicial.

En turismo lo más destacable es que a la caída entre los dos primeros cursos le sigue un aumento de mayor cuantía los dos últimos.

7º Pregunta: ¿Te ha parecido útil la información sobre biblioteca, polideportivo, oficina del estudiante, relaciones internacionales y recursos informáticos?

	Curso 09-10	Curso 10-11	Curso 11-12	Curso 12-13
Grado en Administración y Dirección de Empresas	3,59	3,47	3,66	3,98
Grado en Turismo		3,27	3,28	3,9



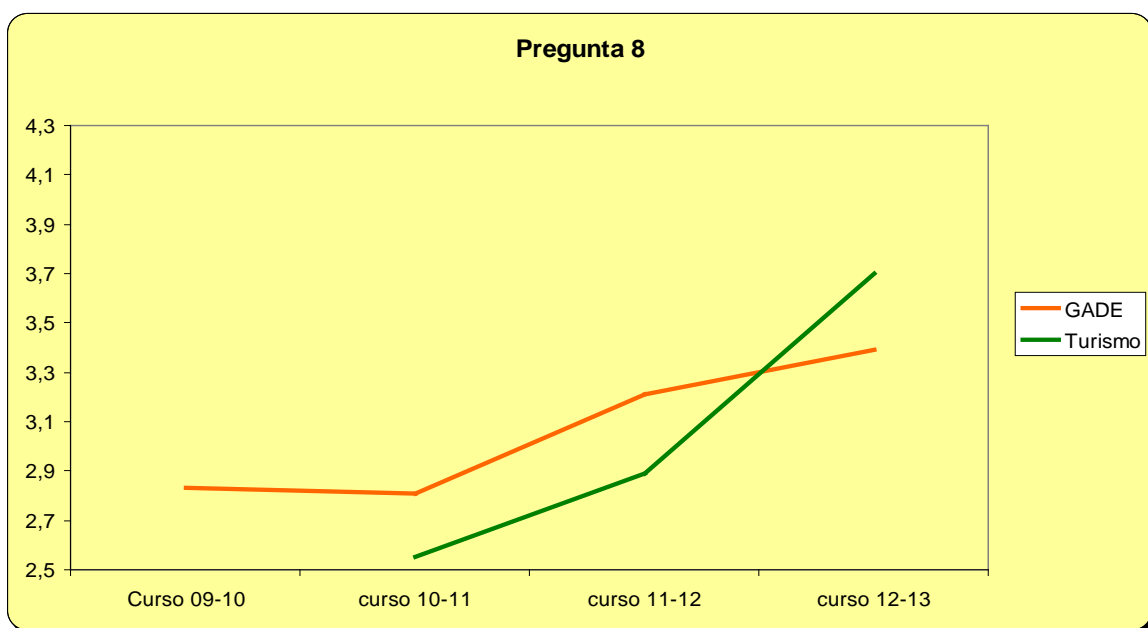
Al igual que en la pregunta número seis, las puntuaciones obtenidas en las encuestas de GADE están siempre por encima de las obtenidas en las encuestas de turismo.

Lo más destacable de este gráfico se produce a partir del curso 10-11 en GADE tras el cual hay un aumento en la calificación los dos años posteriores, es decir, las notas crecen casi un 15% en dos años.

Por otro lado en turismo el mayor crecimiento de las valoraciones se produce entre el 2011 y el 2013 con un 18%.

8º Pregunta: ¿Te ha parecido útil la información sobre el Consejo de Estudiantes y Asociaciones Universitarias?

	Curso 09-10	Curso 10-11	Curso 11-12	Curso 12-13
Grado en Administración y Dirección de Empresas	2,83	2,81	3,21	3,39
Grado en Turismo		2,55	2,89	3,7

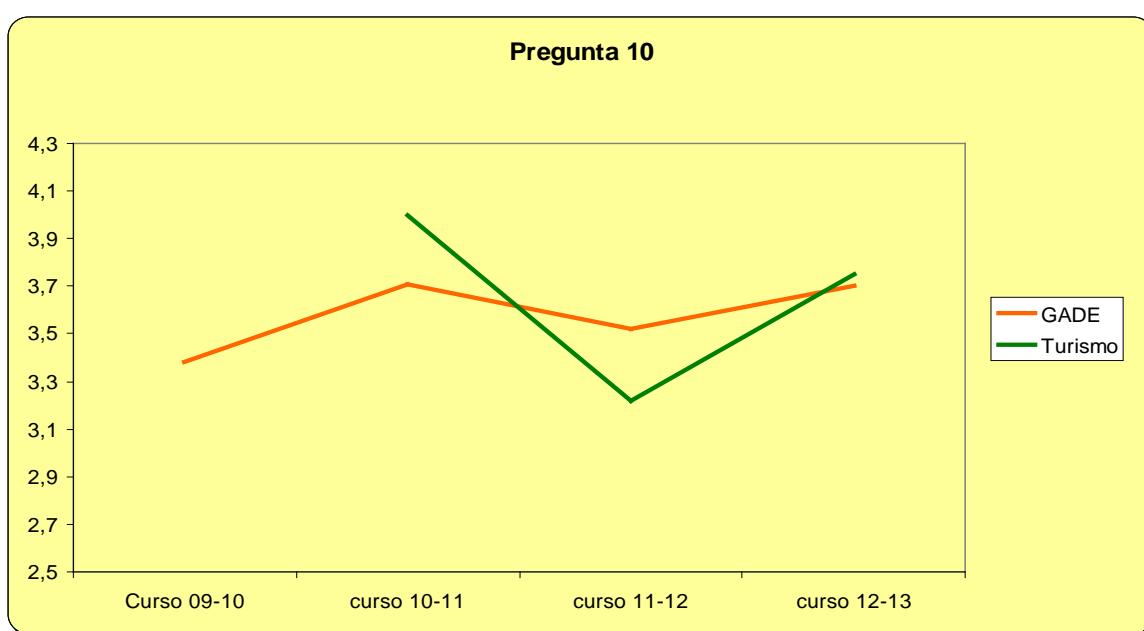


En lo referente a la información recibida sobre los consejos de estudiantes y las asociaciones universitarias, podemos decir de forma general para ambas titulaciones, que en un principio las calificaciones obtenidas por esta pregunta eran las más bajas de todas la encuesta, sin embargo, con el paso de los cursos han ido mejorando de forma continua.

El crecimiento de la nota ha sido más importante en turismo pasando de un 2,55 a un 3,7 (crecimiento del 45%) y en GADE aumento de un 2,83 a un 3,39 (crecimiento del 20%).

10º Con carácter general ¿consideras útiles las orientaciones recibidas en el inicio de tus estudios?

	Curso 09-10	Curso 10-11	Curso 11-12	Curso 12-13
Grado en Administración y Dirección de Empresas	3,38	3,71	3,52	3,7
Grado en Turismo		4	3,22	3,75



Por último, respecto a la opinión sobre la información recibida en el comienzo de la titulación tanto los alumnos de GADE como los de derecho otorgan puntuaciones que se asemejan en gran medida a las puntuaciones generales representadas en el gráfico 1.

Si que podemos destacar una mayor variación en GADE, consiguiendo aumentar un 10% la nota recibida en el rango de los cuatro cursos estudiados. Por su parte turismo tras un primer descenso de casi el 20% ha aumentado su nota hasta valores similares a los iniciales.