
Campus Inalámbrico – EDUROAM

Guía para la configuración de un dispositivo con sistema operativo **Windows XP** para acceder a la red eduroam del Campus Inalámbrico.

Verificar que el equipo:

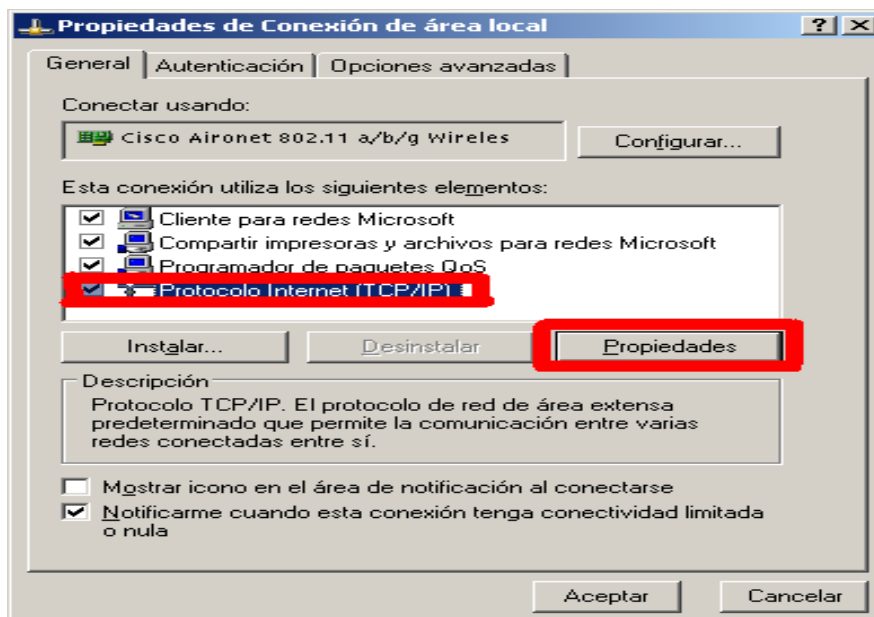
1. Está ubicado dentro de la zona de cobertura.
2. Posee un Dispositivo de Red Inalámbrica conforme al estándar IEEE 802.11b/g con sus controladores adecuados.
3. Tiene instalado y bien configurado el suplicante SecureW2 con soporte para EAP/TTLS.
4. Tiene instalado el Service Pack 2 (o superior).

Configuración de eduroam:

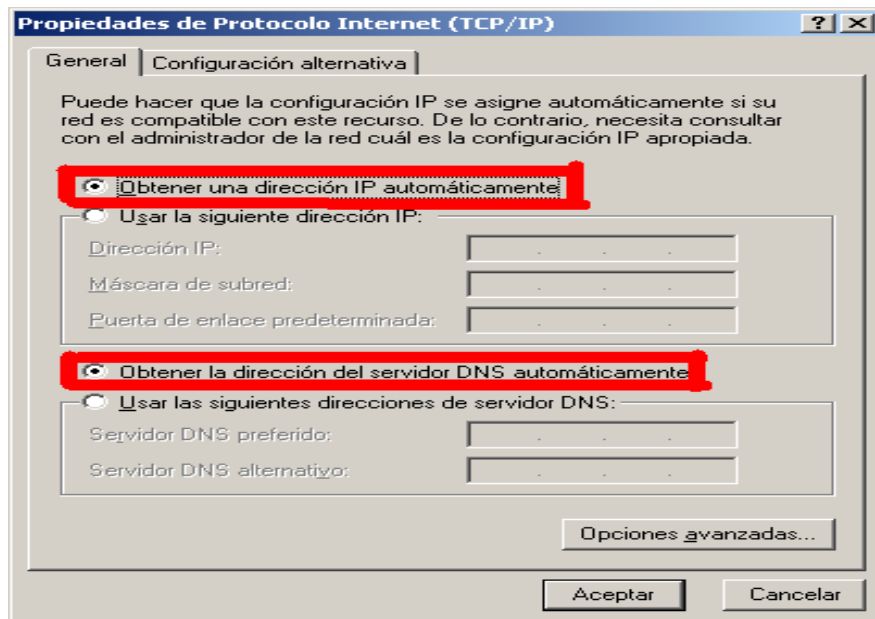
1. Para habilitar como gestor de red inalámbrica:

Inicio - Panel de Control - Conexiones de red

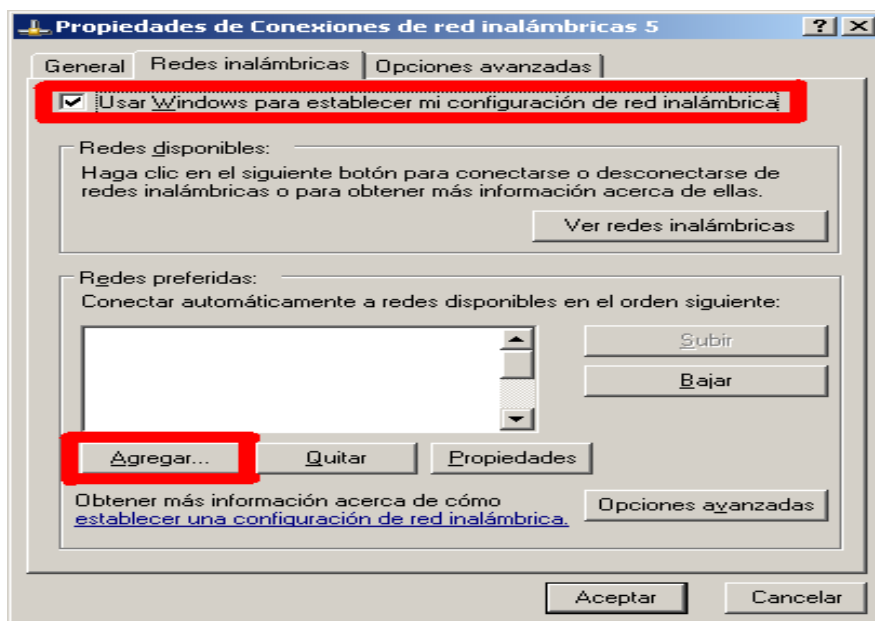
2. Seleccionar el dispositivo de red inalámbrica. Pulsar con el botón derecho del ratón sobre el icono correspondiente y seleccionar **Activar**.
3. Pulsar otra vez con el botón derecho del ratón sobre el icono correspondiente y seleccionar la opción **propiedades**.
4. Configurar el protocolo TCP/IP de forma que obtenga la dirección IP desde el servidor. Para ello seleccionar **Protocolo Internet (TCP/IP)**, y pinchar sobre el botón **Propiedades**.



- En la pestaña **General**, activar las opciones **Obtener una dirección IP automáticamente**, **Obtener dirección del DNS automáticamente** y pulsar el botón **Aceptar**.



- En la pestaña **“Redes Inalámbricas”** debemos tener marcada la opción **“Usar Windows para establecer mi configuración de redes inalámbricas”** y hacemos clic sobre el botón **“Agregar”**

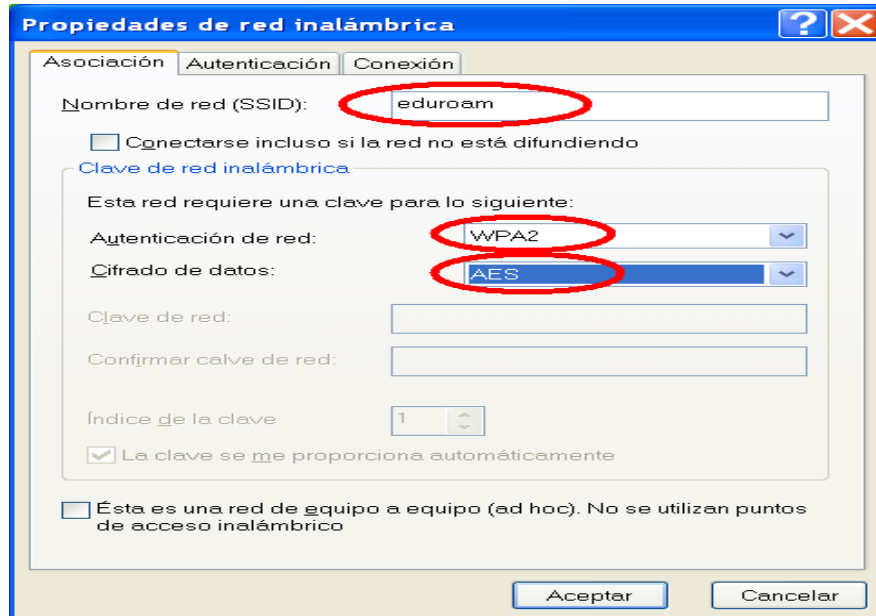


7. En la pestaña Redes inalámbricas se debe agregar una nueva red con los siguientes datos:

Nombre de red (SSID): **eduroam**

Autenticación de red: **WPA2**

Cifrado de datos: **AES**



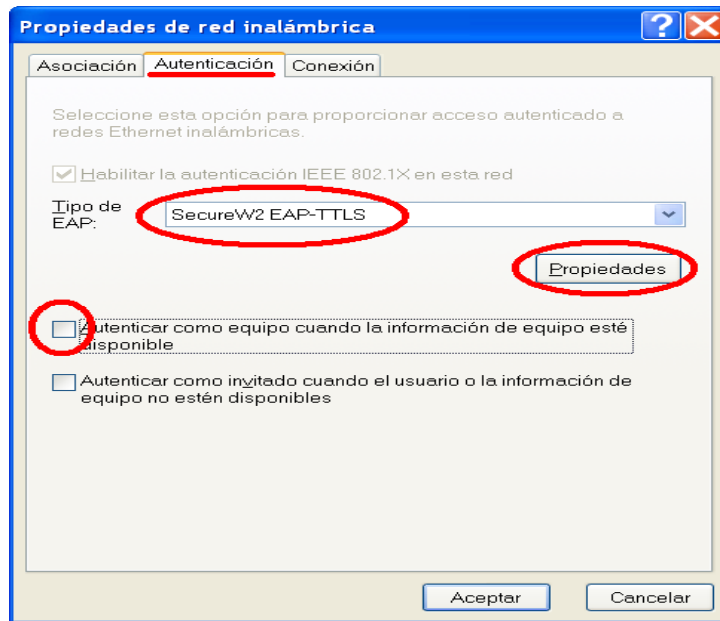
8. Pulsar **Aceptar**

9. En la pestaña **Autenticación** se deben configurar los datos del solicitante que se va utilizar:

Tipo EAP : **SecureW2 EAP-TTLS**

10. Desmarcar la opción: **“Autenticar como equipo cuando la información de equipo está disponible”**

11. Pulsar sobre el botón **Propiedades**

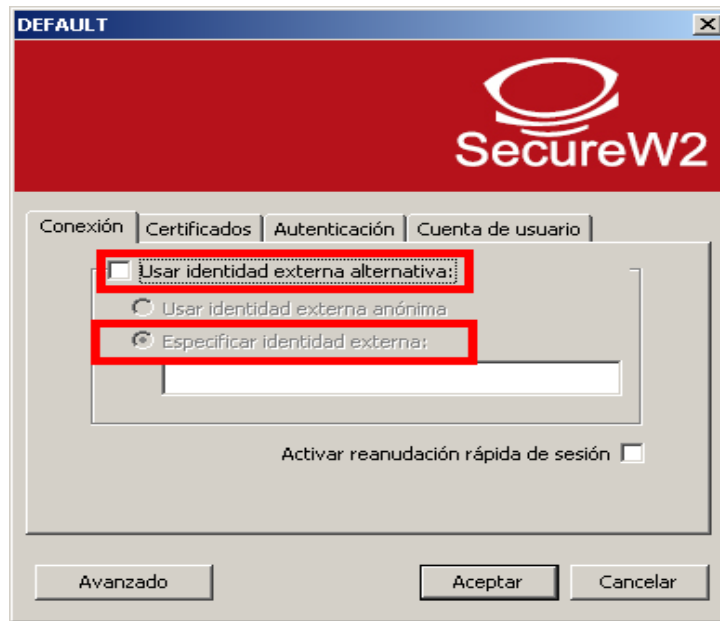


12. Aparece la ventana de configuración del Suplicante. Pulsar el botón **Configurar**.



13. En la pestaña **Conexión** seleccionar la opción **Especificar identidad externa**.

14. Desmarcar **Usar identidad externa alternativa**.



15. En la pestaña Certificados, marcamos la opción **“Comprobar Certificado de servidor”** pulsamos sobre el botón **“Añadir CA”**



16. En la ventana de **“Añadir Ca Raíz de Confianza”** elegimos **“AddTrust External CA Root”** y pulsamos el botón **“Añadir CA”**.



17. En la pestaña Autenticación debemos tener seleccionado el Método Autenticación: **PAP**

18. Se pulsa el botón “**Avanzado**” situado en la esquina inferior izquierda de la ventana de SecureW2



19. Muestra la configuración avanzada, marcamos las opciones:

- ✓ Permitir al usuario configurar nuevas conexiones
- ✓ Permitir al usuario configurar nuevas conexiones



20. Pinchamos en el botón **“Aceptar”** para aceptar las opciones.

21. Aceptamos toda la configuración realizada pulsando sobre el botón **“Aceptar”**

La configuración del equipo ha terminado.

Conexión a la red eduroam

1. Una vez que el equipo informático detecta la red eduroam, aparecerá un cuadro de diálogo como éste en la barra de herramientas junto al reloj. Pinchamos en él.



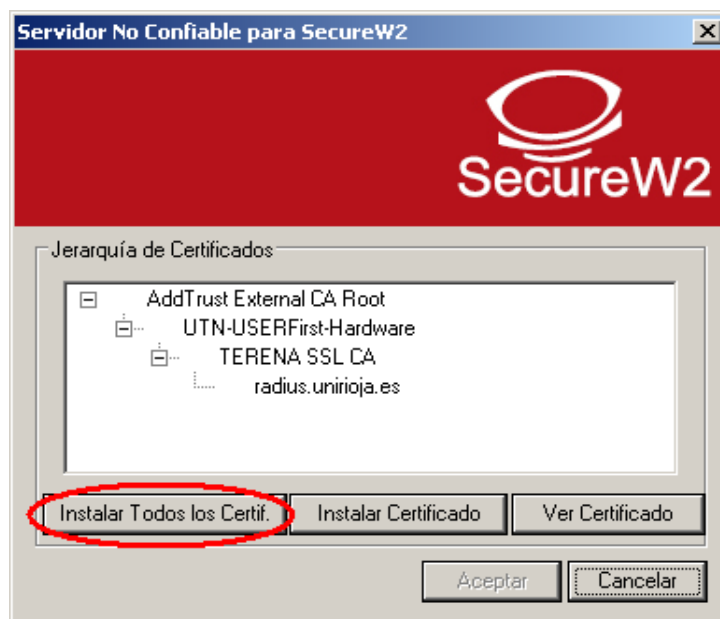
2. Nos aparecerá una ventana en la que se nos pide un Usuario y Contraseña.

3. Como Usuario y Contraseña introducimos los datos de nuestro usuario de la **CUASI**.

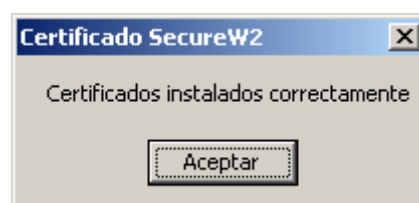
4. Dejar el campo **Dominio** en blanco. Pulsamos el botón **“Aceptar”**.



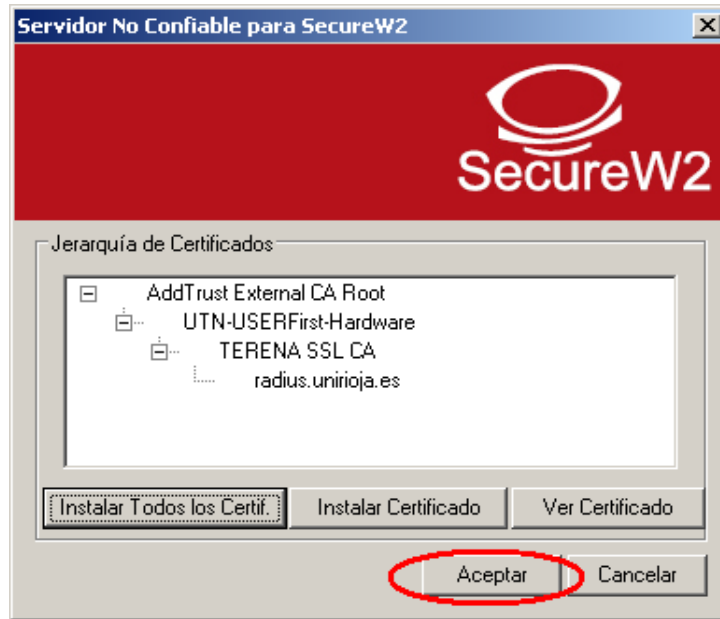
5. Tenemos que instalar el certificado la primera vez que nos conectamos. En posteriores conexiones este paso no será necesario.
6. Para aceptar el certificado de la Universidad pinchamos en el botón **"Instalar Todos los Certif"**.



7. Una ventana nos informa que los certificados se han instalado correctamente.



8. Aceptamos las ventanas.



9. Una vez establecida la conexión aparecerá un globo de información como éste:

